

ประกาศคณะกรรมการกิจการกระจายเสียง กิจการโทรทัศน์
และกิจการโทรคมนาคมแห่งชาติ

เรื่อง กระบวนการออกใบอนุญาตตามกฎหมายว่าด้วยวิทยุคมนาคม
แบบอัตโนมัติ (Automatic License)

โดยที่เป็นการสมควรปรับเปลี่ยนกระบวนการออกใบอนุญาตตามกฎหมายว่าด้วยวิทยุคมนาคม เพื่อประโยชน์เป็นการลดต้นทุนในการเข้าสู่ตลาด ส่งเสริมศักยภาพทางการแข่งขันให้แก่ผู้ประกอบการรายย่อย และอำนวยความสะดวกให้แก่ผู้ประกอบการและผู้บริโภคในการเข้าถึงบริการโทรคมนาคม รวมทั้งเพื่อให้ การดำเนินการพิจารณาออกใบอนุญาตเป็นไปอย่างรวดเร็ว โปร่งใส มีประสิทธิภาพ และสอดคล้อง ตามบทบัญญัติของกฎหมาย

อาศัยอำนาจตามความในมาตรา ๒๗ (๔) (๒๔) ประกอบกับมาตรา ๓๓ และมาตรา ๘๑ ววรรคสอง แห่งพระราชบัญญัติองค์กรจัดสรรคลื่นความถี่ และกำกับการประกอบกิจการวิทยุกระจายเสียง วิทยุโทรทัศน์ และกิจการโทรคมนาคม พ.ศ. ๒๕๕๓ อันเป็นกฎหมายที่มีบทบัญญัติบางประการเกี่ยวกับการจำกัดสิทธิและเสรีภาพของบุคคล ซึ่งมาตรา ๒๙ ประกอบกับมาตรา ๓๕ มาตรา ๓๖ มาตรา ๔๑ มาตรา ๔๓ มาตรา ๔๕ มาตรา ๔๖ มาตรา ๔๗ มาตรา ๖๑ และมาตรา ๖๔ ของรัฐธรรมนูญ แห่งราชอาณาจักรไทย บัญญัติให้กระทำได้โดยอาศัยอำนาจตามบทบัญญัติแห่งกฎหมาย ประกอบกับ มาตรา ๖ และมาตรา ๒๙ แห่งพระราชบัญญัติวิทยุคมนาคม พ.ศ. ๒๕๔๘ ซึ่งแก้ไขเพิ่มเติมโดย พระราชบัญญัติวิทยุคมนาคม (ฉบับที่ ๓) พ.ศ. ๒๕๓๕ อันเป็นกฎหมายที่มีบทบัญญัติบางประการเกี่ยวกับการ จำกัดสิทธิและเสรีภาพของบุคคล ซึ่งมาตรา ๒๙ ประกอบกับมาตรา ๓๒ มาตรา ๓๓ มาตรา ๓๕ มาตรา ๓๖ มาตรา ๔๑ มาตรา ๔๓ มาตรา ๔๕ มาตรา ๔๖ และมาตรา ๔๗ ของรัฐธรรมนูญ แห่งราชอาณาจักรไทย บัญญัติให้กระทำได้โดยอาศัยอำนาจตามบทบัญญัติแห่งกฎหมาย คณะกรรมการ กิจการกระจายเสียง กิจการโทรทัศน์ และกิจการโทรคมนาคมแห่งชาติ จึงกำหนดกระบวนการออกใบอนุญาต ตามกฎหมายว่าด้วยวิทยุคมนาคมแบบอัตโนมัติ (Automatic License) ไว้ ดังต่อไปนี้

ข้อ ๑ ประกาศนี้เรียกว่า “ประกาศคณะกรรมการกิจการกระจายเสียง กิจการโทรทัศน์ และกิจการโทรคมนาคมแห่งชาติ เรื่อง กระบวนการออกใบอนุญาตตามกฎหมายว่าด้วยวิทยุคมนาคม แบบอัตโนมัติ (Automatic License)”

ข้อ ๒ ประกาศนี้ให้ใช้บังคับตั้งแต่วันถัดจากวันประกาศในราชกิจจานุเบกษาเป็นต้นไป

ข้อ ๓ บรรดาประกาศ ระเบียบ ข้อบังคับ และคำสั่งอื่นใดในส่วนที่กำหนดไว้แล้วในประกาศนี้ หรือซึ่งขัดหรือแย้งกับประกาศนี้ ให้ใช้ประกาศนี้แทน

ข้อ ๔ ในประกาศนี้

“คณะกรรมการ” หมายความว่า คณะกรรมการกิจการกระจายเสียง กิจการโทรทัศน์ และ กิจการโทรคมนาคมแห่งชาติ

“สำนักงาน” หมายความว่า สำนักงานคณะกรรมการกิจการกระจายเสียง กิจการโทรทัศน์ และกิจการโทรคมนาคมแห่งชาติ

“พนักงานเจ้าหน้าที่” หมายความว่า พนักงานสำนักงานคณะกรรมการกิจการกระจายเสียง กิจการโทรทัศน์ และกิจการโทรคมนาคมแห่งชาติ ซึ่งคณะกรรมการกิจการกระจายเสียง กิจการโทรทัศน์ และกิจการโทรคมนาคมแห่งชาติ มอบหมายให้ปฏิบัติหน้าที่ตามประกาศนี้

ข้อ ๕ การยื่นขอรับใบอนุญาตตามประเภทของใบอนุญาต วัตถุประสงค์ของการอนุญาต และลักษณะของการอนุญาตที่ปรากฏในภาคผนวก ก แนบท้ายประกาศนี้ ให้ดำเนินการตามกระบวนการ ขั้นตอนที่กำหนดในประกาศนี้

ข้อ ๖ การขอรับและออกใบอนุญาตตามกฎหมายว่าด้วยวิทยุคมนาคมแบบอัตโนมัติ (Automatic License) ตามประกาศนี้ ให้มีระยะเวลาดำเนินการแล้วเสร็จภายในสามวันทำการนับแต่ วันที่ยื่นคำขอรับใบอนุญาต โดยมีขั้นตอนดังต่อไปนี้

๖.๑ ให้ผู้ประสงค์ขอรับใบอนุญาตยื่นคำขอตามแบบที่กำหนดต่อสำนักงาน โดยกรอกรายละเอียดในแบบคำขอให้ครบถ้วนถูกต้อง และแนบเอกสารหลักฐานที่มีรายละเอียดครบถ้วนสมบูรณ์ และข้อมูลที่เป็นจริง ตามที่กำหนดไว้ในประกาศหรือระเบียบที่เกี่ยวข้อง

๖.๒ ให้สำนักงานตรวจสอบความครบถ้วนถูกต้องของเอกสารหลักฐาน และข้อมูลตามข้อ ๖.๑ ทั้งนี้ หากรายละเอียดของเอกสารหลักฐานหรือข้อมูลไม่ครบถ้วนสมบูรณ์ในสาระสำคัญ สำนักงานจะไม่พิจารณาคำขอรับใบอนุญาตและคืนเอกสารที่ยื่นมาทั้งหมดแก่ผู้ยื่นขอรับใบอนุญาต เอกสารหลักฐานที่เป็นสาระสำคัญตามที่กำหนดไว้แล้วในประกาศหรือระเบียบที่เกี่ยวข้อง ถือเป็นเอกสารที่มีความจำเป็นประกอบการพิจารณาออกใบอนุญาต ซึ่งหากไม่ครบถ้วนถูกต้อง อาจเป็นเหตุแห่งการไม่รับพิจารณาคำขอรับใบอนุญาตนั้นได้

สำนักงานอาจขอเอกสารหลักฐานเพิ่มเติมหรือข้อมูลอื่นใดที่จำเป็นประกอบการพิจารณาออกใบอนุญาต ซึ่งถือเป็นเอกสารสนับสนุน อันเป็นเอกสารหลักฐานหรือข้อมูลในส่วนปลีกย่อย ที่สามารถใช้เพื่อเสริมรายละเอียดหรือเพื่อยืนยันคุณสมบัติที่ได้รับการรับรองตามเอกสารที่เป็นสาระสำคัญได้

๖.๓ กรณีเอกสารครบถ้วนถูกต้อง ให้สำนักงานแจ้งผู้ยื่นคำขอรับใบอนุญาตชำระค่าธรรมเนียมใบอนุญาตตามอัตราที่คณะกรรมการประกาศกำหนด

๖.๔ ให้สำนักงานตรวจทานความถูกต้องของใบอนุญาต ก่อนจ่ายใบอนุญาตพร้อมเงื่อนไขในการอนุญาตให้แก่ผู้ยื่นคำขอรับใบอนุญาต

๖.๕ หากตรวจสอบพบว่า ไม่สามารถออกใบอนุญาตให้ได้ ให้สำนักงานแจ้งให้ผู้ยื่นคำขอรับใบอนุญาตทราบเป็นลายลักษณ์อักษร โดยแจ้งเหตุแห่งการปฏิเสธให้ผู้ยื่นคำขอรับใบอนุญาตทราบอย่างชัดเจน

แผนผังขั้นตอนการขอรับและออกใบอนุญาต ปรากฏตามภาคผนวก ข แนบท้ายประกาศนี้

ข้อ ๗ ใบอนุญาตให้มีอายุตามที่บัญญัติไว้ในมาตรา ๙ แห่งพระราชบัญญัติวิทยุคมนาคม พ.ศ. ๒๔๙๘ ซึ่งแก้ไขเพิ่มเติมโดยพระราชบัญญัติวิทยุคมนาคม (ฉบับที่ ๓) พ.ศ. ๒๕๓๕

ข้อ ๘ ค่าธรรมเนียมใบอนุญาต ให้เป็นไปตามอัตราที่คณะกรรมการประกาศกำหนด ทั้งนี้ ค่าธรรมเนียมดังกล่าวไม่สามารถเรียกคืนได้

ข้อ ๙ การดำเนินการตามประกาศนี้ เป็นการมอบหมายให้พนักงานเจ้าหน้าที่ปฏิบัติหน้าที่ ตามมาตรา ๓๓ แห่งพระราชบัญญัติองค์กรจัดสรรคลื่นความถี่ และกำกับการประกอบกิจการ วิทยุกระจายเสียง วิทยุโทรทัศน์ และกิจการโทรคมนาคม พ.ศ. ๒๕๕๓ และให้สำนักงานรายงานผล การออกใบอนุญาตตามประกาศนี้ให้คณะกรรมการทราบทุกเดือน

ข้อ ๑๐ เงื่อนไขการอนุญาต

๑๐.๑ ผู้รับใบอนุญาตจะต้องปฏิบัติตามพระราชบัญญัติวิทยุคมนาคม พ.ศ. ๒๕๔๘ และที่แก้ไขเพิ่มเติม รวมทั้งประกาศ ระเบียบ ข้อบังคับ คำสั่ง และเงื่อนไขใบอนุญาตที่ออกตามบทบัญญัติ ของพระราชบัญญัติดังกล่าวอย่างเคร่งครัด

๑๐.๒ ในกรณีที่สำนักงานตรวจสอบในภายหลังพบว่า มีการปลอมแปลง หรือแก้ไข เปลี่ยนแปลง ลดทอน แต่งเติม เนื้อหาของเอกสารหลักฐาน หรือมีการปิดบัง ซ่อนเร้นข้อมูลความจริง เพื่อประโยชน์ในการขอรับใบอนุญาต สำนักงานจะเพิกถอนใบอนุญาตนั้น

๑๐.๓ คณะกรรมการอาจกำหนดเงื่อนไขที่เกี่ยวข้องกับเครื่องวิทยุคมนาคมและอุปกรณ์ วิทยุคมนาคม หรือการใช้เครื่องวิทยุคมนาคมหรืออุปกรณ์วิทยุคมนาคมดังกล่าวเพิ่มเติมได้ในภายหลัง

ข้อ ๑๑ ในกรณีที่สำนักงานพิจารณาไม่ออกใบอนุญาตตามประกาศนี้ ผู้ยื่นคำขอรับใบอนุญาต มีสิทธิอุทธรณ์ต่อคณะกรรมการเพื่อให้ทบวงการพิจารณาภายในสิบห้าวันนับแต่วันที่ได้รับแจ้งหรือถือว่า ได้รับแจ้งการไม่อนุญาต ทั้งนี้ การอุทธรณ์ต้องปฏิบัติตามพระราชบัญญัติวิธีการปฏิบัติราชการทางปกครอง พ.ศ. ๒๕๓๙

ข้อ ๑๒ ในกรณีมีข้อโต้แย้งเกี่ยวกับการปฏิบัติตามประกาศนี้ ให้เลขาธิการเสนอคณะกรรมการ เพื่อวินิจฉัยชี้ขาด คำวินิจฉัยชี้ขาดของคณะกรรมการให้เป็นที่สุด

ข้อ ๑๓ ผู้ยื่นคำขอรับใบอนุญาตตามภาคผนวก ก ที่ได้ยื่นคำขอไว้แล้วก่อนประกาศนี้ใช้บังคับ ให้อยู่ภายใต้บังคับของประกาศนี้ด้วย

ประกาศ ณ วันที่ ๒๘ ธันวาคม พ.ศ. ๒๕๕๕

พลอากาศเอก ธีเรศ ปุณศรี

ประธานกรรมการกิจการกระจายเสียง

กิจการโทรทัศน์ และกิจการโทรคมนาคมแห่งชาติ

ภาคผนวก ก

ประเภทของใบอนุญาต วัตถุประสงค์ของการอนุญาต และลักษณะของการอนุญาต
ตามกฎหมายว่าด้วยวิทยุคมนาคม
ที่ใช้กระบวนการออกใบอนุญาตแบบอัตโนมัติ (Automatic License)

ประเภทใบอนุญาต	วัตถุประสงค์ของการอนุญาต	ลักษณะของการอนุญาต
ใบอนุญาตให้ทำหรือนำเข้าเครื่องวิทยุคมนาคม	การทำหรือนำเข้าเพื่อสำรองจำหน่าย	<ul style="list-style-type: none"> - เครื่องวิทยุคมนาคมตราอักษร และแบบรุ่นที่ผ่านการตรวจสอบและรับรองมาตรฐานแล้ว (ยกเว้นเครื่องวิทยุคมนาคมแบบส่งเคราะห์ความถี่ประเภท ๑) - เครื่องวิทยุคมนาคมที่ใช้ในกิจการโทรคมนาคม ซึ่งเป็นส่วนของผู้ใช้บริการ (customer equipment: CE) - เครื่องวิทยุคมนาคมที่ใช้ในกิจการวิทยุคมนาคม เพื่อการใช้งานโดยประชาชนทั่วไป - เครื่องวิทยุคมนาคมและอุปกรณ์ ในกิจการประจำที่ กิจการสื่อสารผ่านดาวเทียม กิจการวิทยุนำทาง กิจการวิทยุหาตำแหน่ง และกิจการเพื่อความปลอดภัย - เครื่องวิทยุคมนาคมวัดระดับของเหลวในถัง - เครื่องวิทยุคมนาคมเพื่อเชื่อมโยงแทนขั้วสายเพื่อการกระจายเสียงตามสาย - เครื่องวิทยุคมนาคมที่มีลักษณะหรือที่ใช้ในกิจการตามข้อ ๓ ของประกาศ กทช. เรื่อง เครื่องวิทยุและสถานีวิทยุคมนาคมที่ได้รับยกเว้นไม่ต้องได้รับใบอนุญาต - อุปกรณ์ของเครื่องวิทยุคมนาคมที่ถือเป็นเครื่องวิทยุคมนาคม - เครื่องวิทยุคมนาคมและอุปกรณ์อื่นที่คณะกรรมการกำหนดให้ใช้กระบวนการออกใบอนุญาตแบบอัตโนมัติ
	การทำหรือนำเข้าเพื่อส่งมอบ	<ul style="list-style-type: none"> - เครื่องวิทยุคมนาคมและอุปกรณ์ที่หน่วยงานของรัฐ หรือหน่วยงานเอกชนเฉพาะราย ได้รับอนุญาตจากคณะกรรมการ ให้ใช้เครื่องวิทยุคมนาคม และคลื่นความถี่ที่เครื่องวิทยุคมนาคมและอุปกรณ์นั้นใช้งาน ได้ถูกจัดสรรให้แก่ผู้ได้รับอนุญาตให้ใช้คลื่นความถี่โดยมีสิทธิใช้งานได้ตามกฎหมาย - เครื่องวิทยุคมนาคมและอุปกรณ์ที่นำเข้าหลังจากซ่อมแซมเสร็จ - เครื่องวิทยุคมนาคมและอุปกรณ์ที่ติดตั้งมาพร้อมเรือหรืออากาศยาน - เครื่องวิทยุคมนาคมและอุปกรณ์เพื่อติดตั้งใช้งานในเรือหรืออากาศยาน - เครื่องวิทยุคมนาคมและอุปกรณ์อื่นที่คณะกรรมการกำหนดให้ใช้กระบวนการออกใบอนุญาตแบบอัตโนมัติ

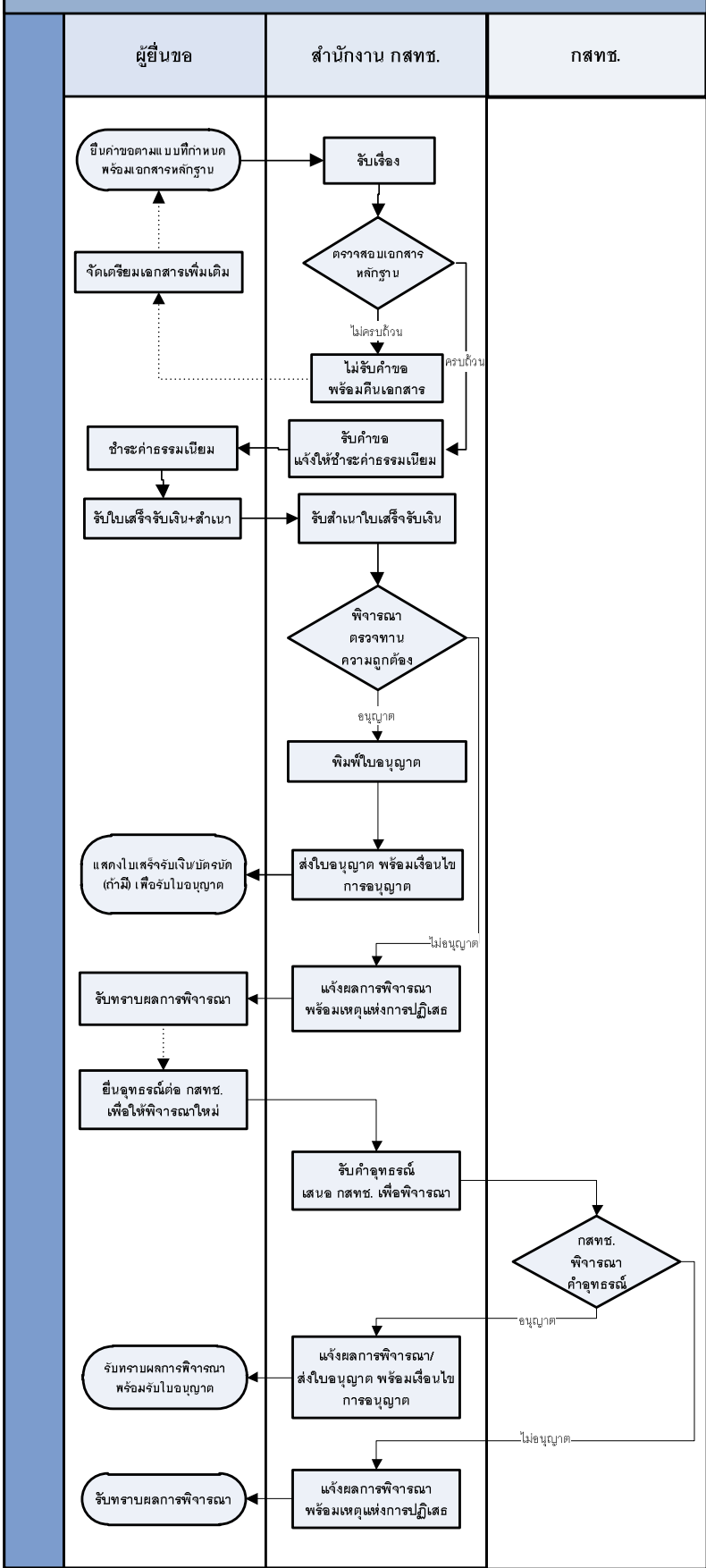
ประเภทใบอนุญาต	วัตถุประสงค์ของการอนุญาต	ลักษณะของการอนุญาต
ใบอนุญาตให้ทำหรือนำเข้าเครื่องวิทยุคมนาคม (ต่อ)	การทำหรือนำเข้าเพื่อเป็นตัวอย่างในการประกวดราคาหรือนำมาสาธิต	เครื่องวิทยุคมนาคมและอุปกรณ์ทุกประเภท โดยมีเงื่อนไขให้นำออกภายหลังการประกวดราคาหรือนำมาสาธิต หรือต้องได้รับใบอนุญาตให้มีเครื่องวิทยุคมนาคมไว้ในครอบครองแล้วแต่กรณี
	การทำหรือนำเข้าเพื่อศึกษาค้นคว้า และทดลอง	เครื่องวิทยุคมนาคมและอุปกรณ์ทุกประเภท โดยมีเงื่อนไขต้องส่งเครื่องวิทยุคมนาคมให้สำนักงานตรวจสอบลักษณะทางวิชาการก่อนออกใบอนุญาตให้มีเครื่องวิทยุคมนาคมไว้ในครอบครองในภายหลัง
	การทำหรือนำเข้าเพื่อใช้ในกิจการโทรคมนาคมร่วมกับหน่วยงานของรัฐ	<ul style="list-style-type: none"> - เครื่องวิทยุคมนาคมและอุปกรณ์ที่ใช้สำหรับการทดแทนเครื่องเดิมและ/หรือที่ใช้สำหรับการขยายหรือขอตั้งสถานีวิทยุคมนาคมเพิ่มเติม โดยใช้คลื่นความถี่เดิมที่ได้รับอนุญาตไว้แล้ว ทั้งนี้ หากเป็นกรณีที่อยู่ภายใต้สัญญาสัมปทาน ผู้ยื่นคำขอรับใบอนุญาตต้องแจ้งให้คู่สัญญาทราบด้วย - เครื่องวิทยุคมนาคมและอุปกรณ์อื่นที่คณะกรรมการกำหนดให้ใช้กระบวนการออกใบอนุญาตแบบอัตโนมัติ
	การทำหรือนำเข้าเพื่อการตรวจสอบและรับรองมาตรฐานเครื่องโทรคมนาคมและอุปกรณ์	เครื่องวิทยุคมนาคมและอุปกรณ์ที่ประสงค์จะยื่นขอตรวจสอบและรับรองมาตรฐาน ตามประกาศคณะกรรมการที่เกี่ยวข้อง
	การนำเข้าเพื่อซ่อมแซม หรือเพื่อส่งออก	เครื่องวิทยุคมนาคมและอุปกรณ์ทุกประเภท
ใบอนุญาตให้นำออกเครื่องวิทยุคมนาคม	การนำออก และการนำออกเพื่อซ่อมแซม	เครื่องวิทยุคมนาคมและอุปกรณ์ทุกประเภท
ใบอนุญาตให้ค้าเครื่องวิทยุคมนาคม	การค้า และการค้าเพื่อซ่อมแซม	เครื่องวิทยุคมนาคมและอุปกรณ์ทุกประเภท
ใบอนุญาตให้มีเครื่องวิทยุโทรคมนาคม	-	<ul style="list-style-type: none"> - เครื่องวิทยุคมนาคมและอุปกรณ์สำหรับประชาชน (Citizen Band: CB) - เครื่องวิทยุคมนาคมและอุปกรณ์ในกิจการวิทยุสมัครเล่น - เครื่องวิทยุคมนาคมและอุปกรณ์ของผู้ที่ได้รับใบอนุญาตประกอบกิจการ และเป็นไปตามเงื่อนไขแนบท้ายใบอนุญาตประกอบกิจการ และ/หรือตามมติที่ประชุมคณะกรรมการ - เครื่องวิทยุคมนาคมและอุปกรณ์ที่หน่วยงานของรัฐ หรือหน่วยงานเอกชนเฉพาะราย ได้รับอนุญาตจากคณะกรรมการ - เครื่องวิทยุคมนาคมตราอักษร และแบบรุ่นที่ผ่านการตรวจสอบและรับรองมาตรฐานแล้ว

ประเภทใบอนุญาต	วัตถุประสงค์ของการอนุญาต	ลักษณะของการอนุญาต
ใบอนุญาตให้ใช้เครื่องวิทยุคมนาคม	-	<ul style="list-style-type: none"> - เครื่องวิทยุคมนาคมและอุปกรณ์สำหรับประชาชน (Citizen Band: CB) - เครื่องวิทยุคมนาคมและอุปกรณ์ในกิจการวิทยุสมัครเล่น - เครื่องวิทยุคมนาคมและอุปกรณ์ของผู้ที่ได้รับใบอนุญาตประกอบกิจการ ซึ่งเป็นไปตามเงื่อนไขแนบท้ายใบอนุญาตประกอบกิจการ และ/หรือตามมติที่ประชุมคณะกรรมการ - เครื่องวิทยุคมนาคมและอุปกรณ์ที่หน่วยงานของรัฐ หรือหน่วยงานเอกชนเฉพาะราย ได้รับอนุญาตจากคณะกรรมการ - เครื่องวิทยุคมนาคมและอุปกรณ์ที่ใช้กับเรือหรืออากาศยาน
ใบอนุญาตให้ตั้งสถานีวิทยุคมนาคม	-	<ul style="list-style-type: none"> - สถานีวิทยุคมนาคมสำหรับประชาชน (Citizen Band: CB) - สถานีวิทยุคมนาคมในกิจการวิทยุสมัครเล่น - สถานีวิทยุคมนาคมของผู้ที่ได้รับใบอนุญาตประกอบกิจการซึ่งเป็นไปตามเงื่อนไขแนบท้ายใบอนุญาตประกอบกิจการและ/หรือตามมติที่ประชุมคณะกรรมการ - สถานีวิทยุคมนาคมของหน่วยงานของรัฐ หรือหน่วยงานเอกชนเฉพาะราย ได้รับอนุญาตจากคณะกรรมการ - สถานีวิทยุคมนาคมในเรือหรืออากาศยาน
ใบอนุญาตพนักงานวิทยุคมนาคม	-	<ul style="list-style-type: none"> - พนักงานวิทยุคมนาคมประจำสถานีวิทยุคมนาคมในเรือ - พนักงานวิทยุคมนาคมประจำสถานีวิทยุคมนาคมสมัครเล่น
ใบอนุญาตให้รับข่าววิทยุคมนาคมต่างประเทศเพื่อการโฆษณา	การรับข่าววิทยุคมนาคมต่างประเทศเพื่อการโฆษณา	-
ใบแทนใบอนุญาตวิทยุคมนาคม	-	-

ภาคผนวก ข

แผนผังขั้นตอนการขอรับและออกใบอนุญาตตามกฎหมายว่าด้วยวิทยุคมนาคม
ที่ใช้กระบวนการออกใบอนุญาตแบบอัตโนมัติ (Automatic License)

การยื่นขอรับและออกใบอนุญาตตามกฎหมายว่าด้วยวิทยุคมนาคม แบบอัตโนมัติ



ภายใน 3 วันทำการ (กรณีเอกสารหลักฐานครบถ้วน)

ภายใน 15 วัน